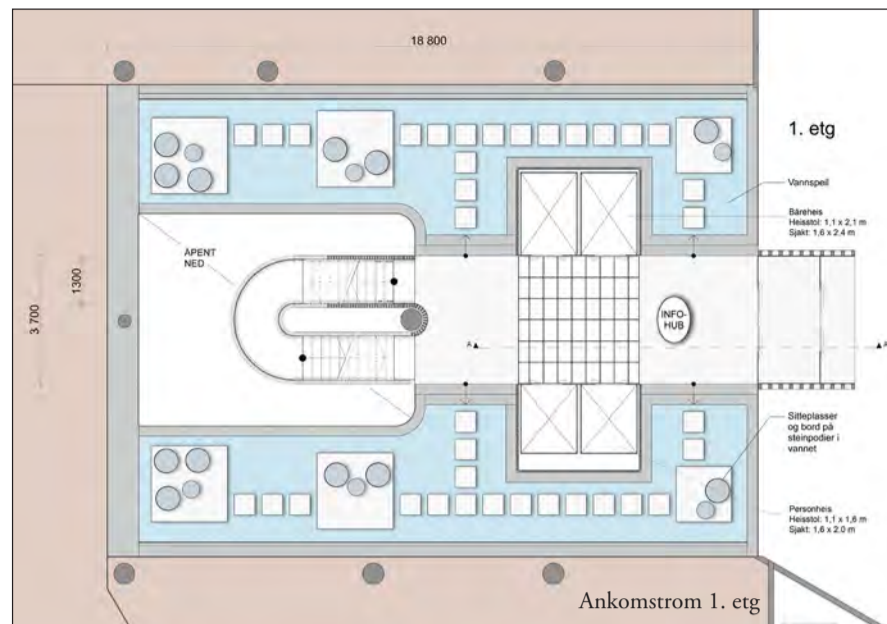




For å demonstrere løsninger for wayfinding har jeg tatt for meg en eksisterende bygning på Aker Brygge, hvor jeg har forholdt meg til søyler og bærende vegger, men gitt bygget en ny organisering for logisk plassering av funksjonene. Det har innebåret flytting av inngangspartier, trapper og heiser.



Fokusområdet har vært kontorene og tjenestene lokalisert fra 3. til 6. etg, som har fått et eget inngangsparti atskilt fra butikkene i 1. og 2. etg. Ankomstrommet - som jeg har valgt å kalle det - er åpent fra 1.-6. etg. med frittstående heiser og trapp i senter av rommet.



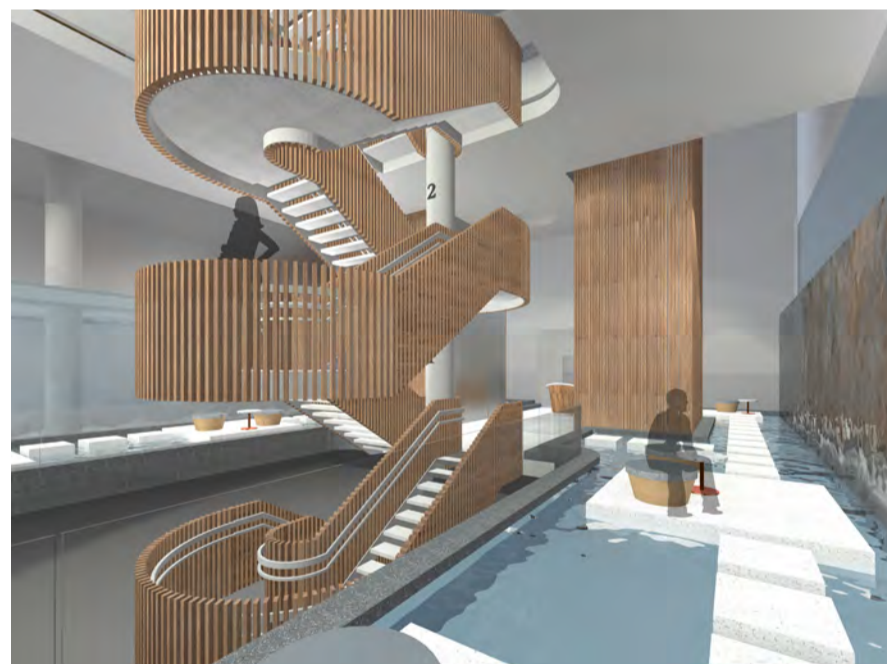
Man kan allerede utenfor bygget skimte heisene bak glassfasaden, og eikespiler er benyttet i inngangspartiets vindfang slik som i heisene og trappen innenfor. Dette for å skape en sammenheng mellom eksteriør og interiør.



Rett innenfor blir du møtt av en oval info-hub, som er plassert i senter slik at du ikke kan unngå å få med deg etasjeoversikten. Her blir du presentert for hva som befinner seg i de ulike etasjene, i tillegg til et materiale og en romlig figur linket til etasjen.



Vannspeilet og lyden av rennende vann langs glassveggene mellom 1. og 2. etg. skal aktivere sansene og gi de besøkende sjansen til å roe ned. Steinpodiene skal lokke de besøkende til å ta en sidevei og utforske rommet. Dette for å gjøre de besøkende mer observante og nysgjerrige på omgivelsene.



Reposene i trappen gir mulighet for å stoppe opp og å få oversikt i bygget. I underetasjene holder det til et konferansesenter, derfor er det åpnet opp i dekket, for å synliggjøre at det er ytterligere funksjoner nedover i bygget.

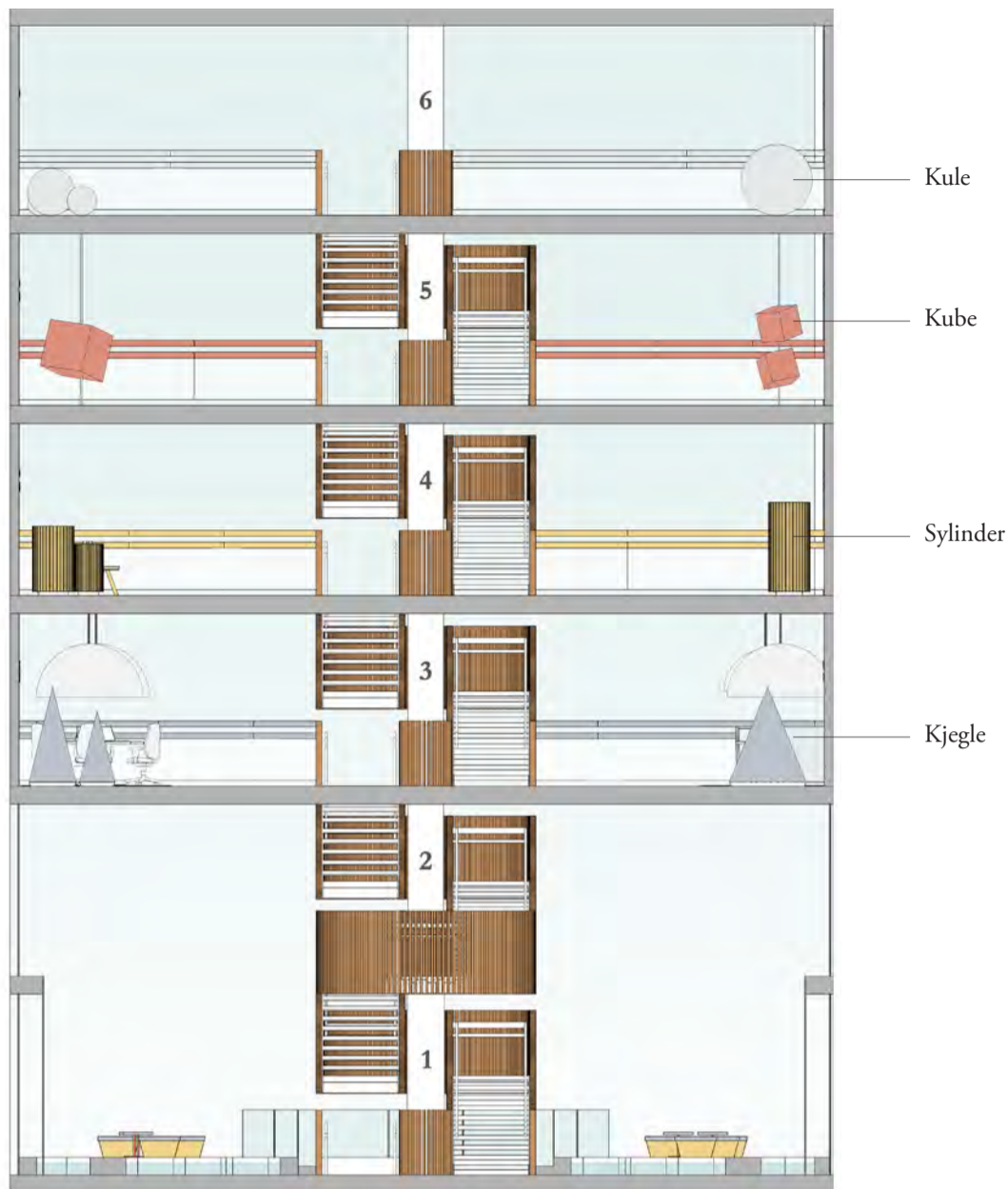


På vei opp trappen



Utenfor heisene





**Snitt C-C**

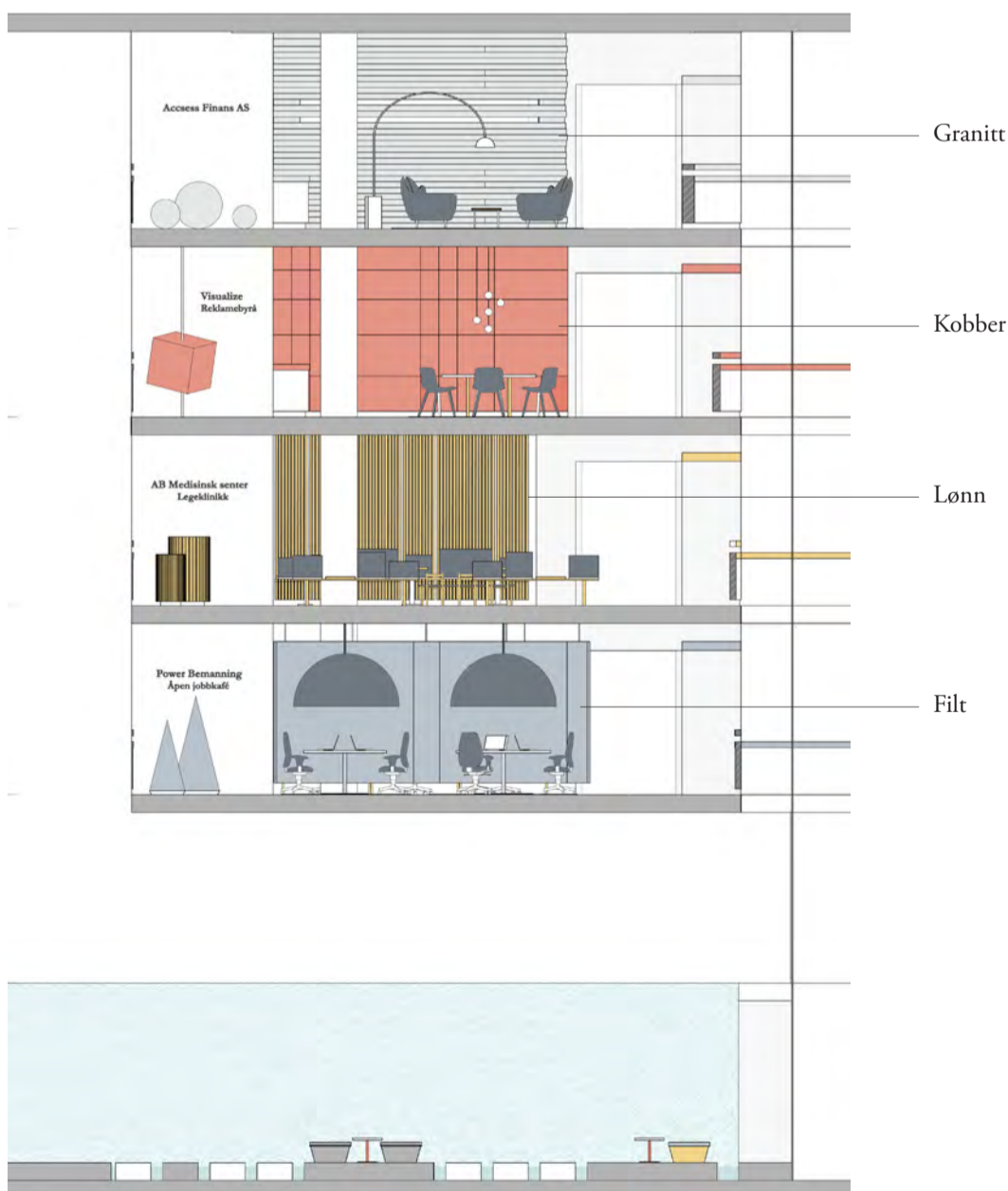
De romlige figurene i hver etasje har en enkel geometrisk form, som skal være lett å huske. Slik blir figurene man introduseres for ved info-huben lagret i de besøkenes kognitive kart - og blir gjenkjennelige landemerker i etasjen.



**6. etg:** Advokatfirma og finanskonsern: Granitt er hardt og holdbart, som gir inntrykk av seriøse og respektable kontorer.



**5. etg:** Reklamebyrå og arkitektkontor: Kobber er et populært materiale i dag. Med en distinkt lydklang og uttrykk passer dette til kontorene som vil fremstå som særegne og oppdaterte.



**Snitt D-D**

Materialene har ulike kvaliteter som tilbyr en mer sanselig opplevelse ved orientering, og hjelper til med å differensiere etasjene. Materialene er benyttet i bakvegg, landemerke og rekkverk.



**4. etg:** Medisinsk senter: Lønn er en lys og sterk tretype. Med sin varme og jevne overflate vil den etter oljebehandling være hygienisk og enkel å rengjøre.



**3. etg:** Bemanningsbyrå: Formpresset polyesterfelt blir benyttet i flere komponenter, og ullfelt benyttes som møbeltekstil. Felt er lyddempende og egner seg derfor godt hvor det er jobbkafé og mange besøkende.





Fra trappen får man en gradvis oversikt og kan se inn til etasjene. Åpningen i ankomstrommet øker for hver etasje, og gjør dekkene smalere, slik at perspektivet øker. Her blir materialene tydelige i rekkverk, himling og dekker. Siden heis gir en mer passiv bevegelse enn trappen, er det benyttet glassheis som gir mulighet til å se ut. Endring av den vertikale posisjonen understrekes med økning av spilenes avstand oppover i etasjene, i tillegg til at etasjens materiale er synlig i platået utenfor heisene.

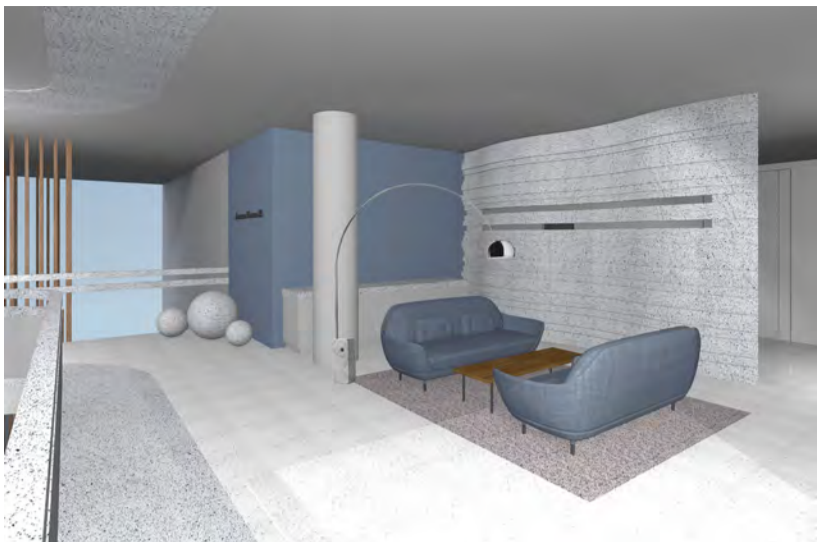
Fremme i etasjen får du bekreftet at du er på riktig sted av den romlige figuren og materialet som strekker seg bortover i både himling, dekke og rekkverk. Elementene leder de besøkende videre til ventareal og resepsjon. Plasseringen av etasjens særegne materiale er den samme i alle etasjer. Dette for å skape et helhetlig orienteringssystem for hele bygget, hvor det er materialiteten som skiller etasjene fra hverandre.

Materialstien i gulv gjør at man kan høre etasjens unike trinnlyd, som sammen med materialet i himlingen forsterker den akustiske kvaliteten. Filt demper lyden og skaper en rolig atmosfære, mens kobber reflekterer lyd ytterligere og gir gjenklang. I rekkverket kan du følge håndlisten og kjenne materialet taktilt. Ved å benytte materialer til å skille mellom etasjene dekkes flere sansebehov. Om man har nedsatt sanse- eller funksjonsevne, som f.eks. å være blind eller svaksynt, kan man kjenne igjen etasjen taktilt og akustisk.

Jeg har skapt et oversiktlig ankomstrom, med omgivelser som inviterer, og understreker retninger og bevegelse. Og jeg har lagt til rette for et orienteringssystem med varierte elementer og flater man kan memorere. Materialer gjør dette systemet til noe man både kan se, høre og kjenne. Summen av dette skal gjøre wayfinding til en mer aktiv prosess der man er observant på omgivelsene og benytter romlige elementer til å orientere seg.

Hvert kontor og tjeneste har fått et areal ved resepsjonen som skal kommunisere deres identitet og funksjon gjennom helheten og sammensetningen av møbler, lysarmaturer, farger og materialer. Omgivelsene skal innfri de forventningene og assosiasjonene de besøkende har til det de skal møte. Rommene er åpne og innbydende som inviterer til å sette seg ned eller henvende seg rett til resepsjonen.





**Finanskonsern:** Lounge og venteområde med klassiske og stilrene møbler, hvor kollegaer kan møtes og besøkende kan vente.



**Reklamebyrå:** Som del av en kreativ bransje har reklamebyrået fått et lekent interiør med stoler i varierte i farger og lysarmaturer i ulike høyder.



**Medisinsk senter - Legeklipp:** Fargetoner i rødt trekker parallell til kors symbolet ved sykehus, og typiske ventemøbler i form av benker med individuelle sitteputer, innfrir assosiasjonene om møblingen på et venteværelse med glatte og hygieniske møbeltekstiler.



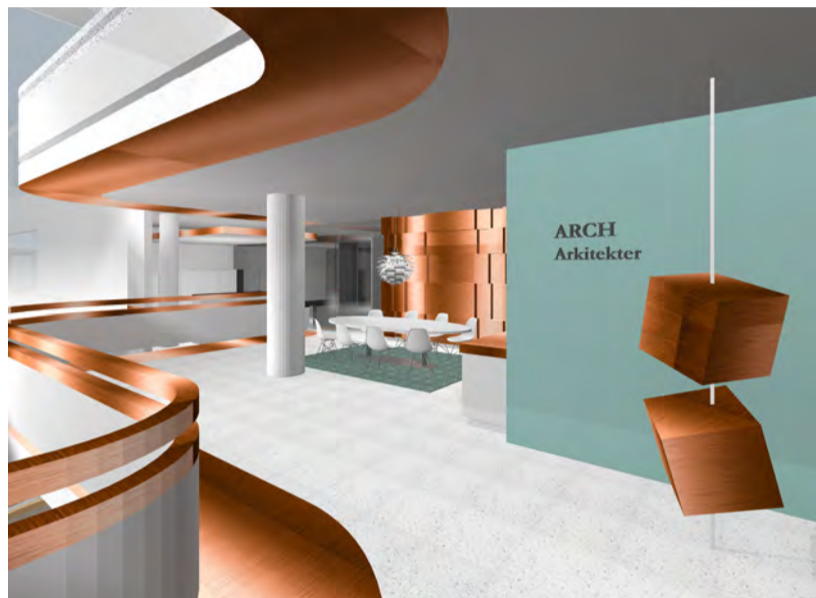
**Bemanningsbyrå - Jobbkafé:** Arbeidsbord, kontorstoler, og store filtkupler med integrerte belsningsarmaturer henger over bordene for arbeidslys og lyddemping.

6



**Advokatfirma:** Lounge og venteområde med glassbord, mørkt teppe og brune skinnstoler som kommuniserer autoritet. Møbleringen tillater tilbakelente samtaler så vel som diskusjoner med tyngde og seriøsitet.

5



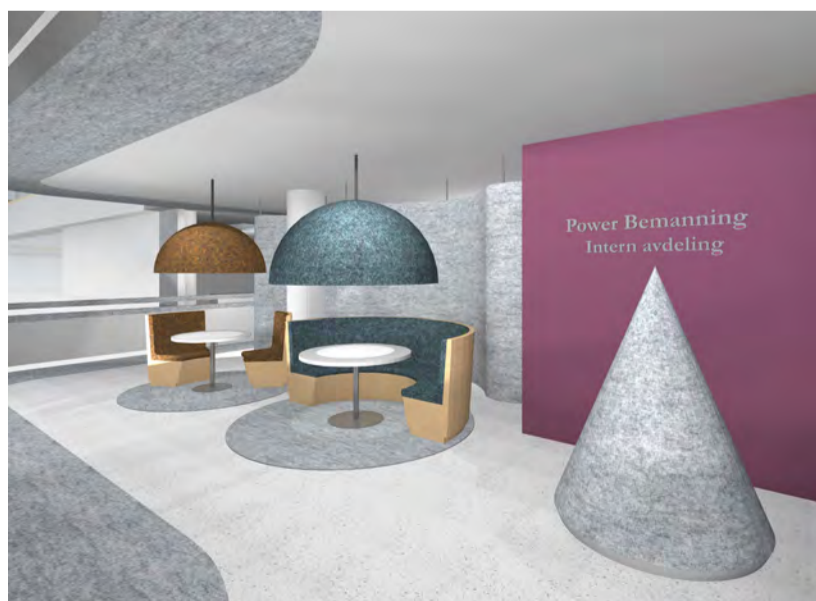
**Arkitektkontor:** Eames Chair og lampen Artichoke er klassikere som er kjent i arkitektmiljøet. De har også arkitektoniske kvaliteter; som lampens oppbygging og konstruksjonen av stolens understell.

4



**Medisinsk senter - Fysioterapi:** Stoler hengende fra himling og møbler man kan gynge på kommuniserer et sted for bevegelse. Grønnfarger viser til sunnhet og friskhet. Sittebenkene i lønn er like legeklippens for å skape en helhet for det medisinske senteret.

3



**Bemanningsbyrå - Intern avdeling:** For å gi bemanningsbyrået en helhetlig identitet benyttes de samme fargene på begge sider av rommet, men møblene er ulike og formidler områdenes ulike funksjoner. Den interne avdelingen har fått tyngre og mer komfortable møbler for sosial møteplass.