

# PÅ FLYTTTEFOT

Året 2010 var i stor grad preget av flyttingen til Kunsthøgskolen i Oslos på Seilduksfabrikken. Studentene ved Institutt for interiørarkitektur og møbeldesign arbeider i stor grad konseptuelt; gjennom studiet utforsker de fenomener som har betydning for opplevelse av rom og design av møbler.

Innlevelse i brukers behov, og opplevelse og utvikling av studentens egen sosiale bevissthet og ansvarlighet for utforming av våre nære omgivelser er vesentlig i studiet. Like vesentlig er at studenten erfarer faglige problemstillinger gjennom sitt eget praktiske arbeid, og at de samtidig utvikler sin evne til kritisk refleksjon over egen prosess og eget arbeid. Å utvikle innovasjon gjennom prosess og metode i designarbeidet anser vi som vel så viktig som at alle prosjektoppgaver skal være «ferdige» interiørprosjekter eller endelige prototyper av møbler, klare for industriproduksjon.

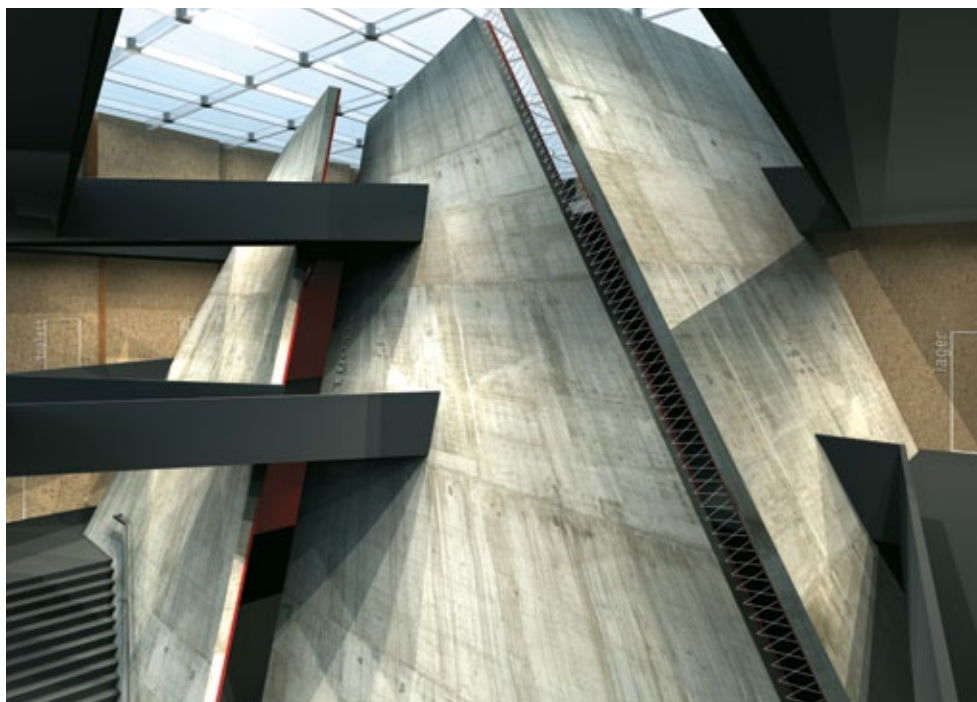
## FORSKNING OG UTVIKLING (FOU)

I Kunsthøgskolen i Oslos FoU-rapport for 2010 er det tolv bidrag fra tilsatte på Fakultet for Design. Fire av bidragene er fra tilsatte innen interiørarkitektur og møbeldesign, der Svein Gusrud og Ellen S. Klingenberg har to bidrag hver: Gusrud med en bokanmeldelse i Arkitektur N og et foredrag. Klingenberg er registrert med masteravhandling i arkitekturvern og et debattinnlegg i Arkitektnytt om universell utforming.

Ingen utførte verk er registrert innen disse fagområdene for 2010. En forklaring på dette kan være dels at 2010 var et turbulent år med en krevende flytteprosess, dels at rapporten er ufullstendig fordi ikke alle prosjekter er rapportert inn fordi arbeider ennå ikke er avsluttet. Det kan også skyldes at ikke alle tilsatte har hatt anledning til å benytte FoU-tiden til forskning og utvikling på grunn av stor arbeidsbyrde eller ikke har FoU-tid i sin arbeidsavtale.

Kunsthøgskolen i Oslo har gjennom et nyopprettet stipendprogram kunnet tilsette stipendiater som utfører faglig utviklingsarbeid på heltid i tre år. Fakultet for design, fagområdet interiørarkitektur ved Kunsthøgskolen i Oslo fikk sin første stipendiat i Stipendprogrammet i 2010. Annelise Bothner-By, interiørarkitekt MNIL, startet på sitt forskningsprosjekt «Exhibition and the other» om hvordan utstillingsrommet tilrettelegger den sosiale interaksjonen mellom de besøkende, slik at deres opplevelse av utstillingen forsterkes. Prosjektet er beregnet å være ferdig i 2013.

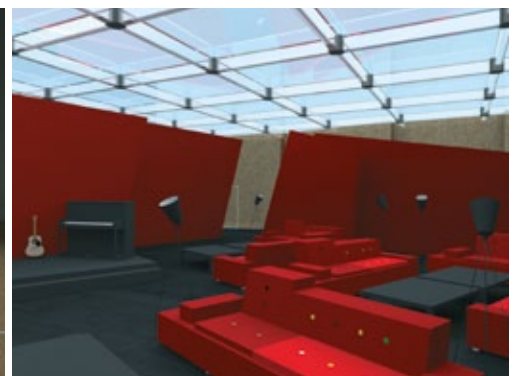
Det er et sterkt ønske at flere innen fagområdet interiørarkitektur og møbeldesign søker til stipendprogrammet, slik at «forskning» i form av utviklingsarbeid på våre områder kan bli synlig, og at vi kan bygge et fagmiljø rundt stipendiater innen design.



ARE BERGS MASTERPROSJEKT I 2010 → Borgen Rocketeater er et musikkenter for å fremme rockemusikkulturen i Oslo. Konseptet ligger i å skape en sosial arena, en musikalsk lekegrind for kreativ vekst, som skal inneholde ulike funksjoner som øvingslokaler, konsertlokale, preproduksjonsrom, studio og musikkdatabas.

I masteroppgaven har jeg jobbet med lyd i rom, som et materielt utgangspunkt for formgivning. Lyd er noe vi selv skaper og vi kan gi den form. Jeg bruker lydets struktur og dens bevegelse tidlig i formsøkningsprosessen for å tegne gode lydrom. På dette grunnlaget kan man oppnå god visuell utforming og akustikk, som skal tolke en levende kultur i rockemiljøet. Konsertlokalet er utgangspunktet til den

brytende hovedformen i bygget. Den har satt premissene for hele logistikken og strukturen. Ved å ikke lukke igjen konsertsalen, opphører jeg skille mellom salen og resten av bygget. På den måten vil musikken og lyset strømme ut av slissene og arkitekturen i bygget vil dermed bli kulisser for musikken, derav navnet Borgen Rocketeater.

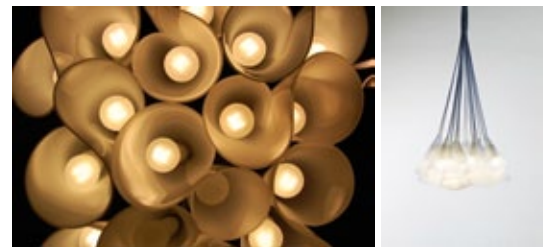




SARA WRIGHT POLMAR →  
«STACK»



CRISTOFFER ANGELL →  
«ROSEPAINTING CHAIR»



HEGE DEDICHEN →  
«LAMP SHADE-FEUILLE»



MARIA JENNY BJØRLYKKE →  
«KVILE»



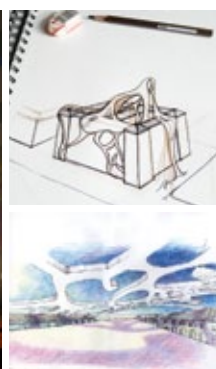
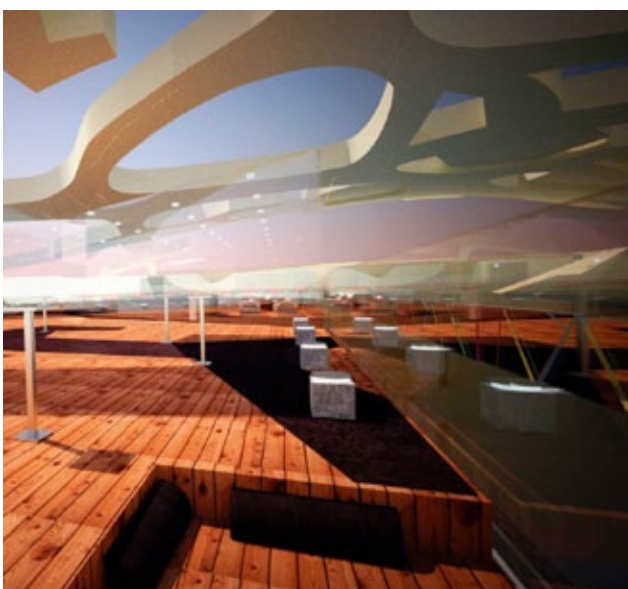
STOCKHOLMSMESSEN 2010 →  
Både møbler og stand er designet og produsert av studentene selv. Mens møbeldesignstudentene konkurrerer om produkter som skal stilles ut, konkurrerer interiørstudentene om design av messestand og studenter fra visuell kommunikasjon om grafisk profil. Vinnende prosjekt produseres i fellesskap av studenter fra interiør, møbel, og visuell kommunikasjon.



JEANETTE STAVIK KJØSNES →  
«PLICO»



ØVIND WYLLER →  
«SAUHERAD»



TIAN XU fra Kina leverte sitt masterprosjekt i 2010 som tar for seg en rehabilitering av Ullevålsveien 5, hjemmet til SHKS inntil i fjor. Det er et mer konseptuelt prosjekt, som viser en uvanlig vinkling og gjennomføring av et prosjekt. Oppgaven markerer en hittil ytterlighet i eksperimentell retning. Xu viser i tillegg til oppgaven noen svært gode skissetegninger.



Ulike materialvirkninger ble utforsket – estetisk, narrativt og opplevelsesmessig – i del to i et kurs i tredje år BA. Studenten på bildet er Sara Polmar.

# KUNSTHØGSKOLEN I BERGEN – AVDELING FOR DESIGN

## FAGOMRÅDE MØBEL- OG ROMDESIGN/INTERIØRARKITEKTUR

Tekst → Interiørarkitekt MNIL Eli-Kirstin Eide,  
førsteamanuensis ved fagområde møbel- og romdesign/  
interiørarkitektur, Avdeling for design, Kunsthøgskolen i Bergen



SONJA IREN SØVIK MYKLEBUST →  
«ASYLMOTTAKET – EN TRYGG MELLOMSTASJON»

Hvordan påvirker de romlige omgivelsene trivselen på et asylmottak? Prosjektets overordnede mål er å bidra til å sette fokus på asylsøkernes bosituasjon og de innvendige omgivelsene de blir gitt.

Reiret er benyttet som konsept. Asylmottaket skal være en mellomstasjon som skal fungere som en trygg plass for asylsøkerne. Bygget er derfor utformet som et «kreir» med sin omsluttende form. Sirkelen har den fine funksjonen at den har en åpenhet til omgivelsene, samtidig som den har en trygg kjerne i midten. Hovedfokus i prosjektet er utforming av de private rommene og de sosiale sonene i første etasje.

# TI MASTER-STUDENTER

**Mastereksamen våren 2010 satte agendaen:**  
«Designing the social world»

Spennvidden i temaene blant masteroppgavene forteller at studentenes bevissthet om design og interiørarkitektur rommer så mye mer enn det ferdige produktet: Som systemer og strategiske valg, metode, tjenester og kommunikasjon. Studentene har tatt for seg offentlige rom; psykisk helse; romlige eksperimenter med lys; seremonielle og sanselige rom; asylproblematikk; møbelobjekter for barn; og for klubbscene; nye funksjoner for nedlagt fabrikkbygg; bygdeutvikling; fornyelse av Folkebiblioteket; og bærekraftig arkitektur og design.

Masterstudiet i design på KHIB legger opp til at studentene forholder seg aktivt til samfunnet rundt seg. Her studeres fag og kultur, menneskelige behov og atferd, og studentene behersker språket, metodene og verktøyene for å utvikle helhetlig design – ikke bare som problemløsning, men også for å skape helt nye problemstillinger. Observasjonsevnen er skarp. Her ligger kompetansen deres. Det satses sterkt på samfunnsengasjement og bevisstgjøring om interiørarkitektens og designerens rolle i samfunnet. Mennesker og brukerne får stor oppmerksomhet gjennom undersøkende virksomhet.

Våren 2010 avsluttet ti studenter studiet med mastergrad, og med flott resultat:

- **Sonja Iren Søvik Myklebust**  
«Asylmottaket – en trygg mellomstasjon»
- **Inghild Dyrnes**  
«Gammelt bygg for ny fremtid»
- **Hildegunn Lønne Senneseth**  
«Lysdrypp – Rom for avkopling»
- **Ingfrid Aasen**  
«Hjerterom – Eit sosialt senter i Aurland»
- **Maren Elise Olsen**  
«Fremtidens Folkebibliotek»
- **Lene K. Sørstrønen Heggland**  
«Seremonier mellom de syv fjell»
- **Xiaohu Liu Heen**  
«Teahouse here and now»
- **Amr Sherif Ismail**  
«Glocal – Designing the local through global»
- **Helene Opedal**  
«De viktige brikkene – Mangfoldige barnehagemøbler»
- **Lars Urheim**  
«Sans og samling – løsninger for den nye konsertscenen»

Eksterne sensorer for masterstudentene:  
Kaspar Bjørkavåg, Heidi Tolo, Torbjørn Anderssen.

**FORSKNINGS- OG UTVIKLINGSPROSJEKTER (FOU):**

Fagstaben har gjennomført følgende forsknings- og utviklingsprosjekter:

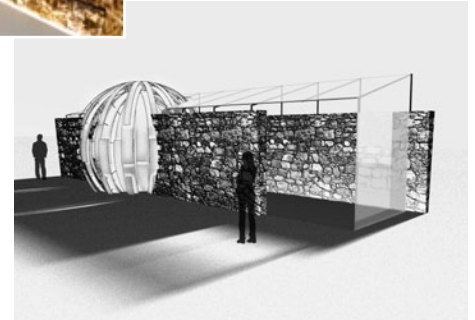
**Petter Bergerud: «The greatness of the small»**  
med undertittelen «Når 2x2 blir poesi» er et prosjekt som utfordrer treets egenskaper: Materialmessig med sin organiske struktur og stofflighet, og sine konstruktive egenskaper. Utviklingsprosjektet tar utgangspunkt i åtte eksperimentelle fullskalaprojekter i perioden 2003–2008, samt internasjonale samtaler og innspill som resultat av Bergen International Wood Festival 2006, 2008, 2010. Prosjektene er nå satt i en sammenheng der erfarings- og dokumentasjonsmaterialet er under bearbeiding rettet frem mot en publisering sommeren 2011.

**Dave Vikøren: Prosjekt: «Vær så god sitt»:**  
Målet var å styrke det norske designmiljøet, bygge infrastruktur og legge forholdene best mulig til rette for både de etablerte og spesielt de nyutdannede designerne slik at de kan etablere egen virksomhet alene eller sammen med andre. Videre å styrke omdømmet til norsk møbel-design, norsk møbelindustri og norske designere og å synliggjøre norsk design hjemme og internasjonalt.



HELENE OPEDAL →  
«DE VIKTIGE BRIKKENE –  
MANGFOLDIGE BARNEHAGEMØBLER»

Jeg har laget møbler, som Puffen Pia, som overrasker og stimulerer barnas fantasi og motorikk. Bordet Reidun og krakken Knut er fantasistimulerende i sin form og sammenbygning, samt plassbesparende med sin stabelbarhet.



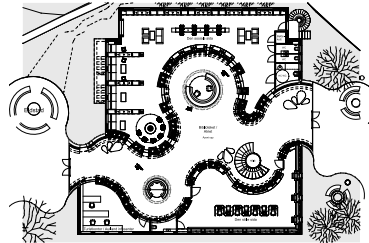
HILDEGUNN SENNESETH →  
«LYSDRYPP – ROM FOR AVKOPPLING»

Gjennom eksperimentering med lys har jeg blant annet sett på refleksjoner, filtrering, kontraster og spalting av lys for å skape et sted som gir ro og mulighet for kontemplasjon. Det skal kunne brukes av alle som har behov for det, og plasseres som lysdrypp i det eksisterende miljøet. Løsningen består av en hovedmodul som er satt sammen av tre soner, der lyset har fått forskjellige roller i hver sone.



INGFRID AASEN →  
«HJERTEROM – EIT SOSIALT SENTER I AURLAND»

Langt inne i ein liten krok av Sognefjorden ligg mi barndomsbygd Aurland, beskytta av høge fjell og med vakker, storslegen natur. Her har eg fått eit unikt innblikk i korleis eit bygdesamfunn fungerer, og ikkje fungerer. I Aurland sentrum i dag er det ingen møtestadar der innbyggjarane kan komma å vera utan at det kostar noko.



For å påvise at det faktisk er eit behov for ein slik møtestad var det ein viktig del av prosessen å lytta til ynskja frå andre Aurlendingar. Dei bekrefta at det er behov for ein møtestad, med ulike kreative og kulturelle tilbod. Desse ynskja har eg brukt aktivt i val av aktivitetar, som etterkvart har fått plass i det sentrale bygget Heradshuset, og på Vangen, som er uteområdet i Aurland sentrum.

Dette skjer hovedsakelig gjennom å etablere møteplasser rammet inn av utstillinger med det beste av norsk design vises sammen med møbler og prototyper av unge designere. I prosjektet inngår undervisningsopplegg for ungdoms- og videregående skoler, videreutdanning for lærere, og boken «Vær så god sitt» forfattet av Einar Wiig. Det er avholdt to store utstillinger i Norge i 2010, i Vestlandske Kunstindustrimuseum i Bergen og Kunstindustrimuseet i Oslo. I tillegg har det vært en utstilling i Seoul i Korea med tittelen «Please take a Seat».

**Eli-Kirstin Eide: Prosjekt: «Sanselig arkitektur»:** Opplevelsen av arkitektur og form er multisensorisk, registreres gjennom alle sanser. Bevisst eller ubevisst registrerer vi hele tiden form, tekstur, avstander og bevegelse, og imens mottar, bearbeider og bedømmer vi rommets arkitektoniske intensjoner og kvaliteter.

Men hva skjer når en av våre sanser svekkes? Hvordan opplever vi rommet hvis vi ikke er i stand til å se, høre eller gå, og hvordan vil dette virke inn på rommets funksjonalitet?

Hvordan kan vi som arkitekter og designere forsikre oss om at alle, uansett, får en tilgjengelig opplevelse av arkitekturen? Det overordnede formål med prosjektet er å utforske rommet i forhold til våre sanser: Syn, hørsel, følesans, luktesans, den kinestetiske sans og bevegelse. Å undersøke hvordan rommet oppleves når en eller flere av sansene ikke fungerer.

Vise hvordan interiørarkitektur, lys, farger og materialer kan gi personer med nedsatte sanser og funksjoner mulighet for å avlese rommet og gi dem adgang til opplevelser.



JORUNN RAGE →  
«RONDO»



INGHILD DYRNES →  
«GAMMELT BYGG FOR NY FREMTID»

I mitt prosjekt revitaliserer jeg et nedlagt fiskehermetikkanlegg på bygda og skaper et kontaktfremmende møtested og bosted på tvers av alder. Den nye utformingen av anlegget bevarer og videreformidler viktig historie, men sier også noe om stedets nye innhold og rolle for fremtiden.



VERA K. KLEPPE →  
«FLIP»